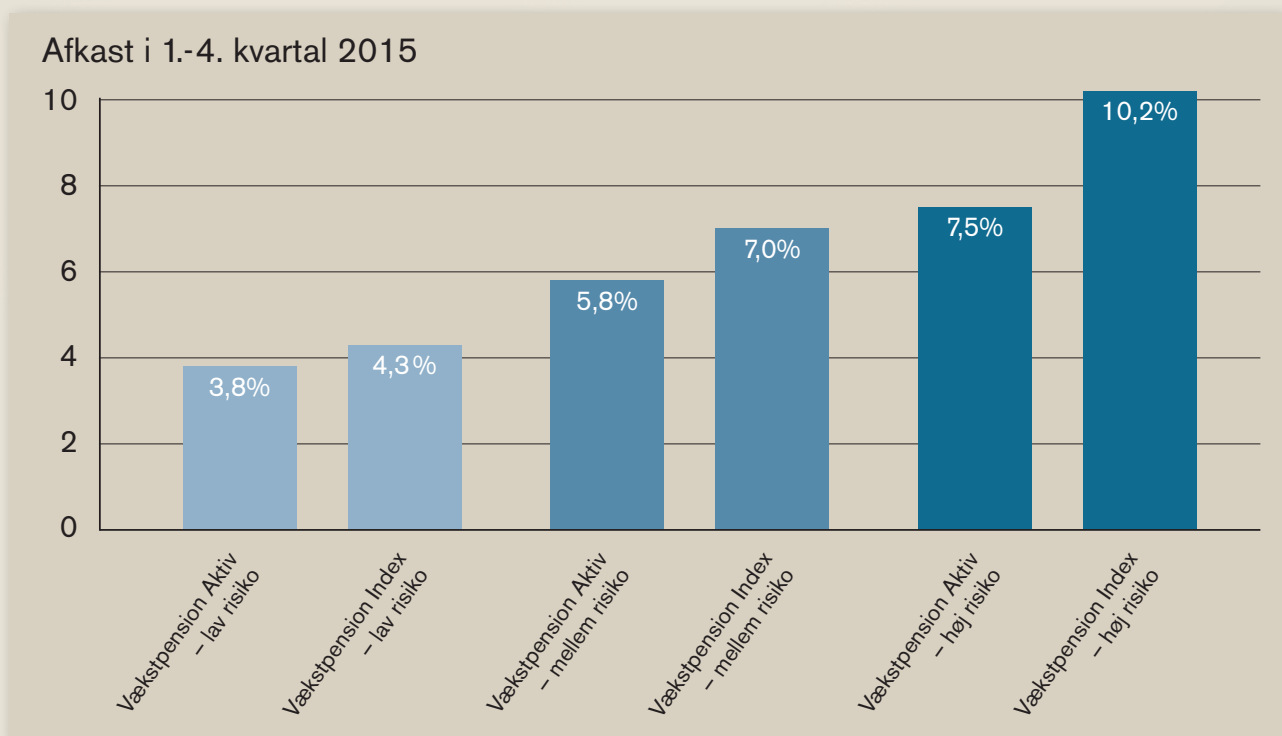


Regnskabsmeddelelse 2015

- Afkast til den typiske markedsrentekunde på 5,8 pct.
- Markedsledende afkast på indeksprodukt
- Kontorenten hæves i den nytegnende rentegruppe
- Omkostningsprocenten faldt 0,5 procentpoint
- Fortsat vækst i bruttopræmier

Livscyklusprodukter, mere end 15 år til pension



”Nordea Liv & Pension har en dynamisk kontorentepolitik, hvor der er sammenhæng mellem kontorenten og investeringsafkastet på de finansielle markeder. Derfor hæver Nordea Liv & Pension kontorenten fra 2,0 pct. til 2,5 pct. for den nytegnende rentegruppe med virkning fra 1. februar 2016.”

Adm. direktør Steen Michael Erichsen

Resultat 2015

- Afkast på 5,8 pct. til den typiske markedsrentekunde
- Lavere omkostningsprocent
- Vækst i bruttopræmier på 8,5 pct.
- Resultat før skat på 493 mio. kr.

Nordea Liv & Pension havde et fortsat højt niveau i præmieindbetalingerne i 2015. Udviklingen er tilfredsstillende. Sammenlagt opnåede Nordea Liv & Pension præmieindbetalinger på 13,3 mia. kr.

Afkastene i markedsrenteprodukterne afspejlede et år med store udsving på de finansielle markeder. De højeste afkast var at finde i profilerne med en høj aktieandel og/eller lang horisont, samt i produkterne uden valutaafdækning. Vækstpension Index opnåede således markedsledende afkast mellem 4,3 pct. og 10,2 pct. En typisk kunde opnåede et afkast på 5,8 pct. (Vækstpension Aktiv mellem risiko, mere end 15 år til pension).

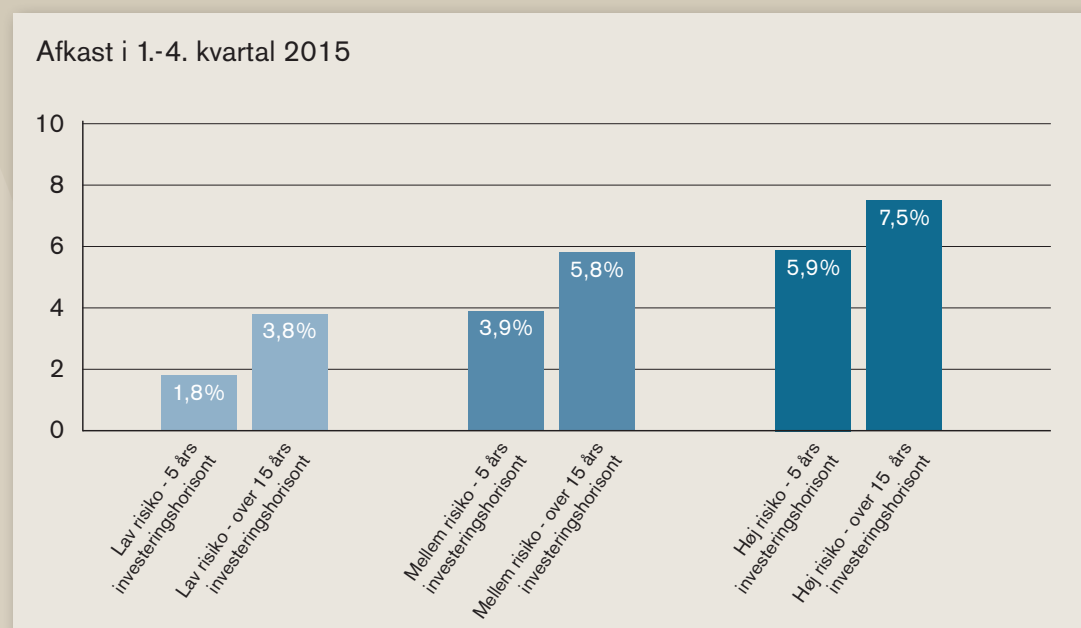
Bonusgraden er fastholdt på niveau med ultimo 2014 og udgjorde 10,9 pct. ultimo 2015. På denne baggrund hæver Nordea Liv & Pension kontorenten fra 2,0 pct. til 2,5 pct. for den nytegnende rentegruppe med virkning fra 1. februar 2016.

Omkostningsprocenten faldt til 4,7 pct. i forhold til 5,3 pct. på samme tid sidste år.

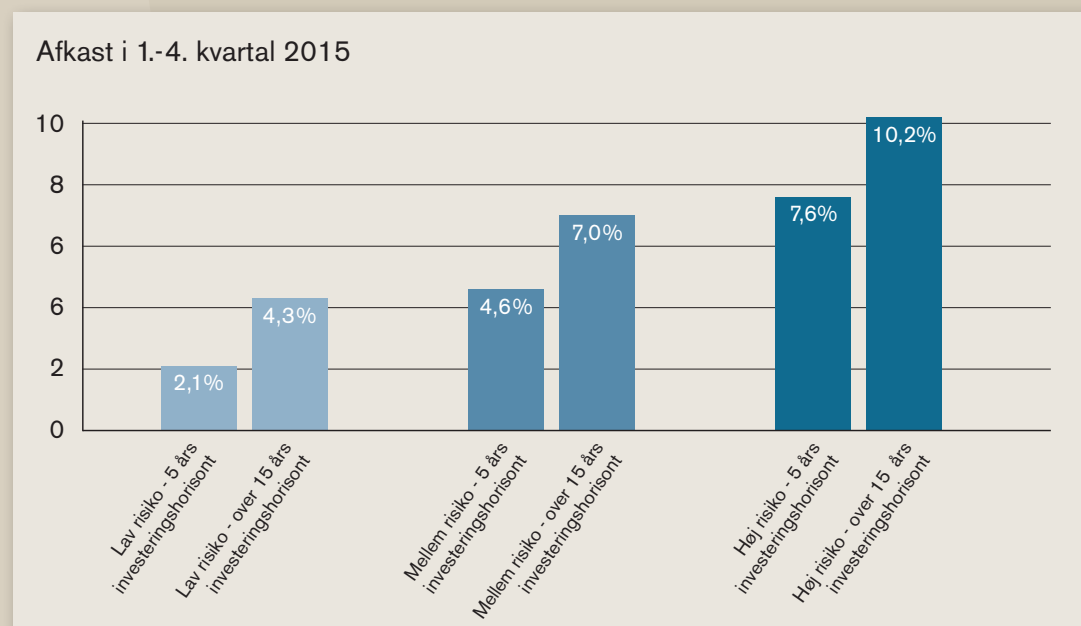
Der er indtægtsført delvis driftsrisikoforrentning. Skyggekontoen er netto forøget med 278 mio. kr.

Livscyklus

Vækstpension Aktiv



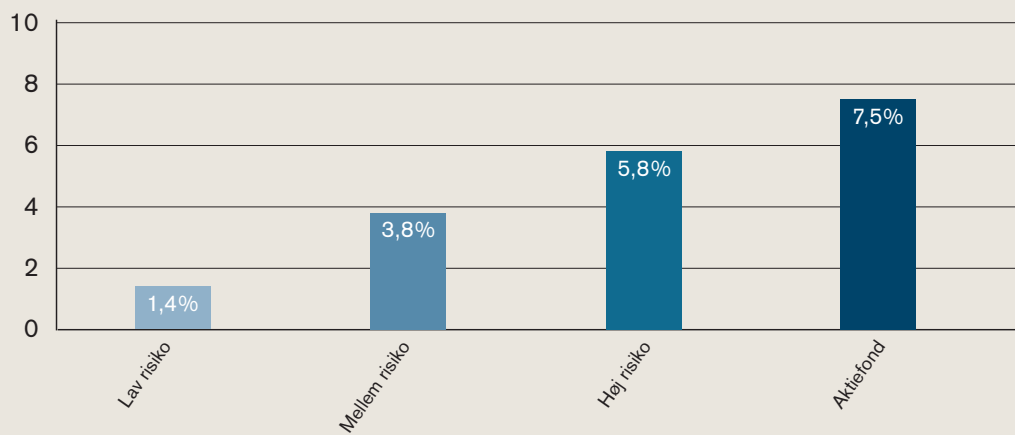
Vækstpension Index



Link Pension

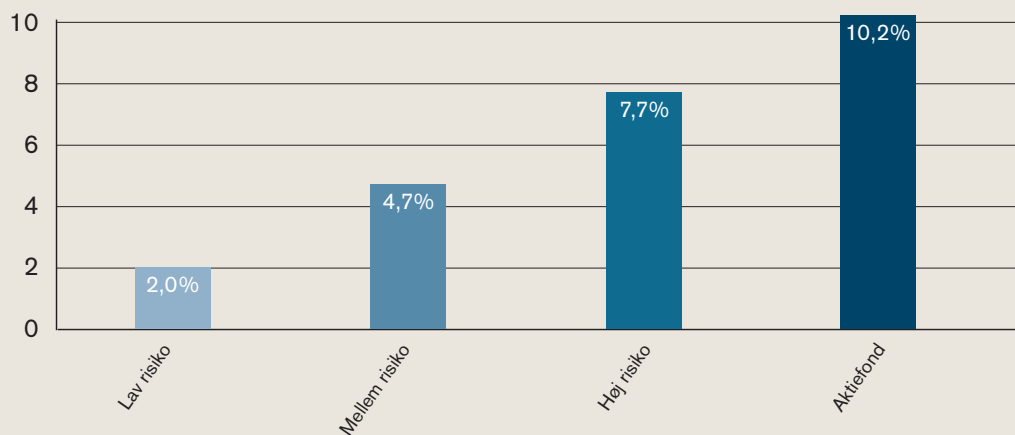
Link Pension Aktiv

Afkast i 1.-4. kvartal 2015



Link Pension Index

Afkast i 1.-4. kvartal 2015

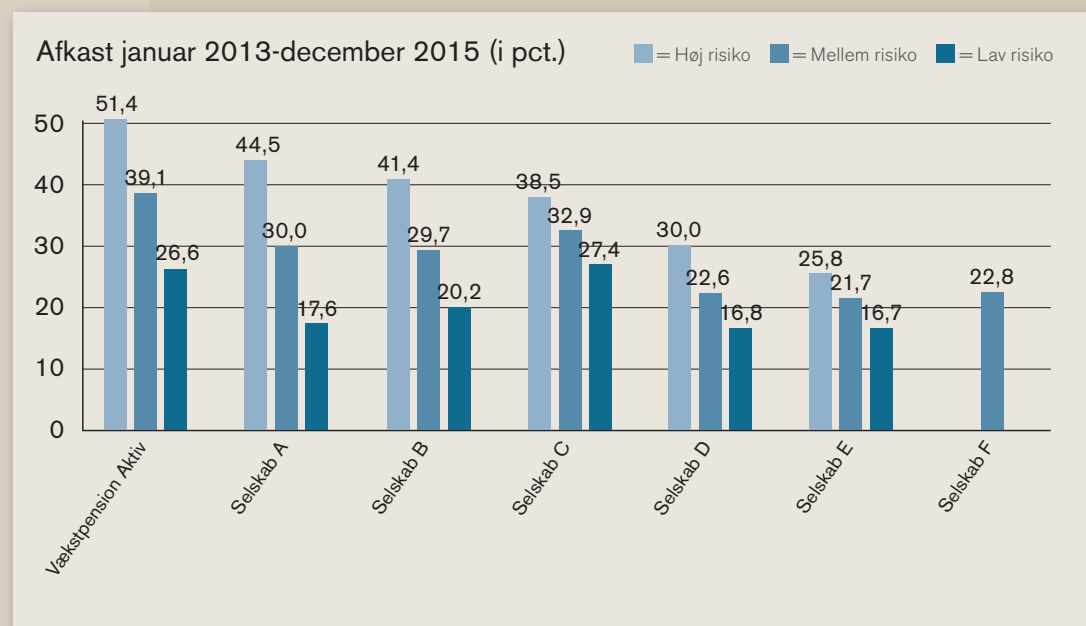


3 år med alle risikoprofiler i Vækstpension

Nordea Liv & Pension introducerede i 2012 en bred palet af livscyklusprodukter med tilbud til alle kunder uanset risikoprofil, og vi kan nu gøre status på de tre første år med produkterne.

Nordea Liv & Pensions kunder kunne glæde sig over stærke afkast på alle risikoprofiler og investeringshorisonter. Med to førstepladser og en andenplads har Vækstpension Aktiv fx leveret branchens absolut bedste 3 års-afkast på profilen 15 år til pension.

Livscyklusprodukter, 15 år til pension, firmapension



* Datakilde: Morningstar Direct

Afkastet i 2015

I 2015 gav Vækstpension et afkast på mellem 1,8 pct. og 10,2 pct. alt efter alders- og risikoprofil. Fælles for alle profiler var et afkast i 2015, der lå over markedsafkastet. Afkastdriverne for så vidt angår de aktivt forvaltede produkter kom fra korrekt sammensætning af aktie- og obligationsandelen, men i høj grad også fra merafkast hos de enkelte kapitalforvaltere, der varetager investeringerne i Vækstpension.

På aktiesiden bidrog specielt vores overvægt af asiatisk og europæisk small og mid cap-strategier, som begge gav et afkast på mellem 15 pct. og 20 pct., hvor det generelle markedsafkast i de to regioner lå på henholdsvis 1,0 pct. (MSCI Fjernøsten) og 8,5 pct. (MSCI Europa). Desuden bidrog porteføljernes overvægt af globale stabile aktier.

Herudover bidrog Vækstpensions eksponering til alternative aktiver såsom direkte ejede ejendomme og unoterede aktier, som i 2015 afkastmæssigt slog børsnotede aktier.

Positive afkast i et marked præget af store udsving

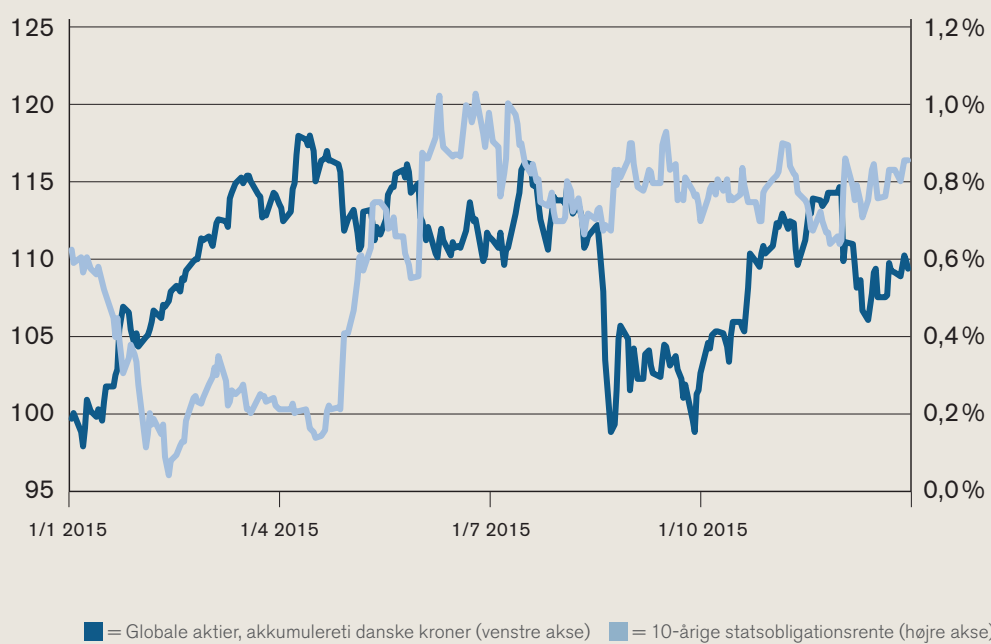
Ved indgangen til 2015 var det Nordea Liv & Pensions forventning, at der var potentiale for fortsatte kursstigninger i aktiemarkedet i 2015, men at afkastet ville blive mere moderat end i de foregående år, og at der ville være flere markedsudsving.

Med et afkast på godt 10 pct. i det globale aktiemarked blev denne forventning til fulde indfriet. En større del af afkastet kom dog fra en styrkelse af flere valutaer – særligt US dollar – over for danske kroner, så målt i lokal valuta var afkastet mere beskedent, men dog fortsat positivt.

Forventningen om øgede markedsudsving blev også indfriet, idet markederne særligt i 2. halvår så flere større kursudsving drevet af vedvarende fald i råvarepriserne og uro i emerging markets, herunder særligt Kina. Faldet i råvarepriserne understøtter det økonomiske opsving i verdensøkonomien, men sætter på den korte bane energi- og råvaresektoren under pres. Det rammer særligt emerging markets hårdt, da de to sektorer vejer tungt i disse markeder.

Det er Nordea Liv & Pensions forventning, at de omtalte trends også vil sætte deres præg på 2016. Der er således risiko for fortsatte markedsudsving i lighed med udviklingen i 2. halvår 2015.

Udviklingen i globale aktier og lange danske renter i 2015



* Kilde: MSCI og EFFAS.

Der er dog ikke udsigt til prangende aktieafkast i 2016, og afkastforventningen i markederne er reduceret i forhold til 2015. Indtjeningsvæksten er aktuelt under et vist pres, og i det nuværende markedsmiljø er der ikke udsigt til væsentligt højere kurser drevet af en mere aggressiv prisfastsættelse. Samlet set er det forventningen, at 2016 vil byde på fra godt 5 pct. afkast – og op til 10 pct. afkast – i det globale aktiemarked og med en del markedsudsving i løbet af året.

I rentemarkederne var der også betydelige udsving i 2015, men hen over året endte de lange renter som ventet en anelse højere (dvs. lavere obligationskurser), end de var primo året. I kreditmarkederne – og særligt i markedet for højrentevirksomhedsobligationer – blev dette yderligere forstærket af en udvidelse af mer-renteforskellen. Samlet set medførte det negative afkast i de fleste segmenter af det globale obligationsmarked.

Primo 2016 er der udsigt til en fortsættelse af disse trends, men i løbet af året ventes udviklingen i mer-renteforskellen at vende, hvilket vil understøtte kreditobligationsmarkederne. Grundet det lave renteniveau er der dog fortsat udsigt til lave afkast i obligationsmarkederne bedømt ud fra en historisk kontekst.

Vækstpension Aktiv positioneres løbende af vores investerings-eksperter for at maksimere afkastet i forhold til den forventede markedsudvikling og skærme den langsigtede værdiskabelse bedst muligt mod tilbageslag. Dette understøttes også af produktets indbyggede risikoaftrapning og brede risikospredning. Vækstpension Aktiv er Nordea Liv & Pensions anbefalede pensionsprodukt, også i lyset af de mere moderate afkastforventninger for 2016.

Valg i kundernes forening

Foreningen NLP, som alle Nordea Liv & Pensions kunder er medlemmer af, afholder valg til repræsentantskabet i perioden 19. januar til 2. februar 2016.

Valgresultatet foreligger den 5. februar. Det nyvalgte repræsentantskab tiltræder på det førstkommende repræsentantskabsmøde 1. april.

Foreningen blev udskilt fra Tryghedsgruppen i sommeren 2015 med en formue på 8 mia. kr.

Det er repræsentantskabet, som beslutter, hvilke aktiviteter foreningen skal engagere sig i, og hvordan afkastet fra foreningens formue skal anvendes. Foreningen udpeger to medlemmer til Nordea Liv & Pensions bestyrelse.

Medlemsskabet af foreningen giver dermed kunderne en unik mulighed for at få indflydelse – både på den fremtidige retning for den nye forening og på Nordea Liv & Pension via foreningens repræsentanter i selskabets bestyrelse.

87 kunder stiller op til de 50 pladser i repræsentantskabet. Kandidaterne præsenteres på fnlp.dk.

”Jeg kan kun opfordre alle vores kunder til at bruge den stemmeseddel, de har fået, og dermed få indflydelse på foreningens beslutninger. Foreningen giver vores kunder unikke fordele, fx repræsentation i Nordea Liv & Pensions bestyrelse og mulighed for medlemsbonus.”

Adm. direktør Steen Michael Erichsen



Investeringer giver store klimamæssige gevinster

Nordea Liv & Pension er en af de største danske institutionelle investorer. Vi har et ansvar for at skaffe det bedst mulige afkast for kunderne og samtidig sikre, at investeringerne bidrager positivt til samfundet. Disse to forpligtelser udelukker imidlertid ikke hinanden, og vores investeringer har i 2015 både givet et højt afkast og understøttet den grønne omstilling.

Nordea Liv & Pension har i de seneste år øget investeringerne i grønne projekter væsentligt og har bl.a. investeret i vind-, sol- og biomasseanlæg i en række lande. Anlæggene leverer bæredygtig energi til mange tusinde husstande. Nordea Liv & Pension har allerede givet tilsagn om yderligere investeringer og har et konstant fokus på at finde gode projekter inden for vedvarende energi.

Ud over vedvarende energi har Nordea Liv og Pension investeret næsten 2 mia. kr. i skov. Vores miljøcertificerede skove drives på bæredygtig vis og bidrager ligeledes til klimaet, da træerne via fotosyntese opsuger CO₂ fra atmosfæren.

” Jeg er ikke i tvivl om, at grønne projekter er en god forretning. De klimavenlige projekter, vi investerer i, har en fornuftig risiko-profil og giver et bedre afkast end obligationer til en behersket risiko. For os giver de grønne investeringer derfor rigtig god mening. Både økonomisk og miljømæssigt.”

Investeringsdirektør Anders Schelde

” Når Nordea Liv & Pension investerer i nybyggeri, lægger vi stor vægt på, at byggeriet er energieffektivt og klimavenligt. Der installeres fx solcelleanlæg på alle nybyggerier, og vi har desuden flere solcelle-projekter undervejs på eksisterende ejendomme.”

Investeringsdirektør Anders Schelde

Effekter af Nordea Liv & Pensions grønne investeringer

- Samlet set anslås Nordea Liv & Pensions grønne investeringer at reducere CO₂-udledningen med, hvad der svarer til 50.000 husstandes årlige udledning.
- Skovene opsuger netto 300.000 tons CO₂ om året, svarende til 39.000 danskeres CO₂-udledning.
- Samlet kapacitet på 65 MW fra sol-, vind- og biomasseanlæg, svarende til 21.000 husstandes elforbrug. Omregnet til CO₂-effekt anslås det til at svare til knap 12.000 danskeres CO₂-udledning.

Nordea Liv & Pension er klar til Solvens II

Den 1. januar 2016 trådte ny regulering i kraft for forsikrings- og pensionselskaberne. De nye fælleseuropæiske regler – kaldet Solvens II – skal blandt andet:

- Give forsikringstagerne betryggende beskyttelse
- Give forsikringsselskaberne ensartede solvensregler
- Øge europæiske forsikringsselskabers konkurrenceevne internationalt
- Understøtte stabilitet på de finansielle markeder.

Nordea Liv & Pension har i 2015 haft stor fokus på implementeringen af det nye regelsæt og har blandt andet implementeret markedets mest ambitiøse kapitalberegningsmodel, som er baseret på en avanceret fremregningsmodel.

Nordea Liv & Pension har løbende overvåget udviklingen i sin Solvens II-position frem mod 1. januar 2016. Selskabet er velkonsolideret og klar til Solvens II.

”Solvens II giver de europæiske forsikringstagere større sikkerhed om deres pensioner. I Nordea Liv & Pension sikrer vi en høj grad af beskyttelse af kunderne, blandt andet gennem en solvensoverdækning på mindst 40 pct.”

Chief Operating Officer Lene Østerberg

Hoved- og nøgletal

Mio. kr.	1.-4. kvartal 2015	1.-4. kvartal 2014
Hovedtal		
Bruttopræmier		
Løbende præmier	7.710	7.998
Indskud	5.610	4.282
Bruttopræmier i alt	13.320	12.280
Forsikringsteknisk resultat livsforsikring	518	994
Resultat syge- og ulykkesforsikring	-2	2
Egenkapitalens investeringsafkast	-9	13
Andre indtægter	-14	-6
Resultat før skat	493	1004
Periodens resultat efter skat	420	839
Aktiver i alt	218.311	213.358
Egenkapital	6.533	6.743
Hensættelser til forsikrings- og investeringskontrakter	150.281	150.355
Heraf kollektivt bonuspotentiale	8.151	8.540
Nøgletal i pct.		
Investeringsafkast før PAL (Pension med gennemsnitsrente)	0,0	15,4
Afkast af aktiver og passiver set under ét	2,9	12,4
Omkostningsprocent af præmier	4,7	5,3
Omkostningsprocent af hensættelser	0,5	0,5
Bonusgrad	10,9	10,8